

## Portrait de site

# Stationnement de la Cigarerie

Ville de Sherbrooke



Un projet de 

En collaboration avec



Initié par le Centre d'écologie urbaine, le projet *Sous les pavés* vise à déminéraliser à la main et de manière participative des espaces publics du Québec en portant une attention particulière aux milieux de vie vulnérables aux îlots de chaleur.

Avant



Crédit : CRE Estrie

Après



Crédit : CRE Estrie

Le site choisi est un stationnement municipal sélectionné à l'issue d'une analyse multicritère et d'une évaluation des contraintes. Il s'agit d'un îlot de chaleur situé dans une des communautés locales les plus défavorisées de Sherbrooke. Cet emplacement est un milieu de vie dynamique, avec à proximité, plusieurs plateaux sportifs, une maison de jeunes et des logements sociaux. Adjacent au Parc Jude-O.-Camirand, il est situé tout près d'une piste multifonctionnelle structurante qui relie le Lac des nations, le marché de la gare et la rue Wellington. Le nouveau site a été inauguré au printemps 2024.



**142 m<sup>2</sup>**  
dégravés



Plus de  
**42**  
bénévoles  
engagés



**73 m<sup>3</sup>**  
d'eau détournés  
annuellement  
des égouts

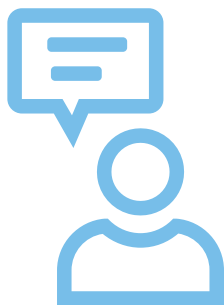


**9 kg**  
polluants  
détournés  
annuellement  
des cours d'eau



## Processus *Sous les pavés* : mobilisation

La mobilisation citoyenne et l'engagement des acteurs locaux constituent les clés de la réussite des projets *Sous les pavés*.



Il y a énormément de gens qui se sont portés volontaires, je m'attendais à ce que ce soit beaucoup plus difficile. C'est vraiment une activité plus qu'une corvée.

- Bénévole et résidente de Sherbrooke



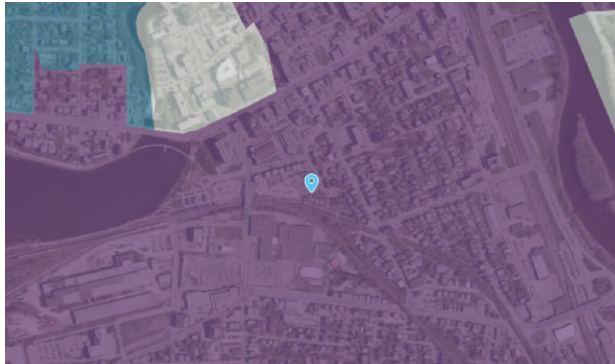
Crédit: Ville de Sherbrooke



Crédit: Ville de Sherbrooke



## Portrait de la population



Défavorisation matérielle et sociale - National - 2021

- Socialement très défavorisées
- Matériellement et socialement très défavorisées
- Données non disponibles

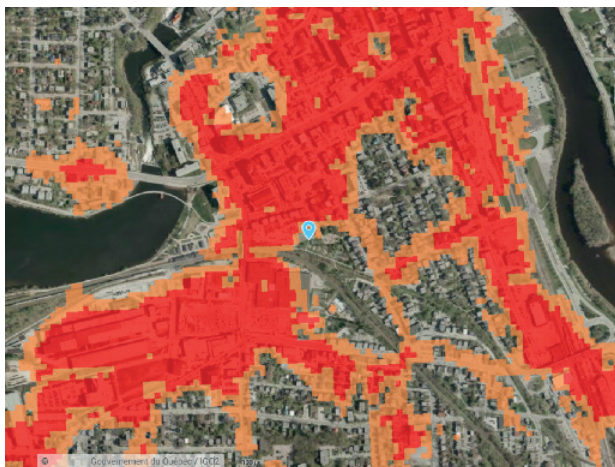
## Indice de défavorisation

- Le site est localisé au cœur de la communauté locale du centre-ville, un secteur matériellement et socialement très défavorisé (Indice de défavorisation matérielle et sociale 2021).
- D'une part, la population vivant dans cette zone est plus vulnérable sur le plan économique, avec un revenu médian après impôts de 22 400\$ et un taux de personnes n'occupant pas un emploi de 36,5%. Il s'agit cependant d'une communauté très jeune (âge médian de 35 ans) plus scolarisée que la moyenne (41,6% des 25-64 ans ont un diplôme universitaire).
- D'autre part, les individus ont un réseau social plus fragile en moyenne : on retrouve une proportion plus élevée de personnes vivant seules (52,5%) et de familles monoparentales (44%). 52,5% des personnes âgées de plus de 65 ans vivent seules, ce groupe de personnes étant particulièrement vulnérable aux épisodes de chaleur. On retrouve d'ailleurs une autre communauté locale très défavorisée directement au sud du site.

## Les changements climatiques et leurs effets

Les effets des changements climatiques entraînent une augmentation de la quantité et de l'intensité des précipitations dans toutes les régions. Ce phénomène, combiné à l'imperméabilisation des surfaces en milieu urbain, augmente la pression sur les infrastructures existantes, tel que les réseaux d'égout. Ces dernières n'ayant pas été conçues pour accueillir autant d'eau, il n'est pas rare d'observer des débordements et des surverses d'eaux usées dans les cours d'eau.

L'augmentation des événements météorologiques extrêmes risque d'occasionner des coûts plus importants pour les gouvernements, les municipalités et les populations défavorisées vivant dans des secteurs à risque : augmentation de l'aide financière allouée aux victimes de sinistres, hausse des coûts de gestion et de mesures d'urgence pour les municipalités, flambée des primes d'assurance, etc. Il est donc essentiel d'adopter des politiques d'adaptation aux changements climatiques, en prévention plutôt qu'en réaction face à ces catastrophes.



Îlots de chaleur urbains 2020-2022

- Chaud
- Très chaud

## Les surfaces imperméables et le phénomène d'îlots de chaleur

Le site est au cœur d'un milieu de vie situé à proximité de grandes surfaces minéralisées, créant de forts îlots de chaleur urbains (ICU).

Un ICU désigne un secteur minéralisé dont la température est plus élevée que les secteurs verts environnants. Ce phénomène peut avoir des effets indésirables sur la santé, notamment en aggravant certaines maladies chroniques, et sur l'environnement, en influant sur la qualité de l'eau et de l'air.

## Les besoins comblés par le projet

Besoins ciblés	Interventions réalisées
Favoriser les insectes pollinisateurs.	Les aménagements ont intégré des plantes indigènes et nectarifères, tel que l'Asclépiade tubéreuse.
Circuler facilement et ne pas être enclavée par la végétation.	Le projet a intégré un sentier en copeaux de bois et les arbustes ont été placés de façon à faciliter les déplacements.
Se reposer en groupe.	Installation de bancs, d'îlots de causerie et d'une table à pique-nique.



Crédit: Ville de Sherbrooke



Crédit: Ville de Sherbrooke

Projet financé par



LA PROMESSE TD  
PRÊTS À AGIR

Projet coordonné par



centre  
d'écologie  
urbaine

La phase 2 du projet **Sous les pavés** bénéficie d'une aide financière du gouvernement du Québec tirée du programme Action-Climat Québec et rejoint les objectifs du Plan pour une économie verte 2030. Le déploiement du programme dans les différentes communautés est rendu possible grâce au soutien financier du Groupe Banque TD dans le cadre de La promesse TD Prêts à agir.

[souslespaves.ca](https://souslespaves.ca)